



Projekt „Przyroda łagodzi zmiany klimatu-program aktywnej edukacji o wpływie zmian klimatu na bioróżnorodność i otoczenie człowieka” finansowany ze Środków Narodowego Funduszu i Gospodarki Wodnej.

Szkoła Podstawowa nr 83 im. Jana Kasprowicza

Jeże

Tu opowiem o zwierzętach leśnych
czyli jeżach .

Czy jeże mają domki ?

- Jeże jak myślicie jesienią chowają się pod liśćmi i to jest ich dom jeżeli tak myślicie to myślicie dobrze i źle .
- Bo owszem jeże leżą i śpią czasami pod liśćmi, ale tak to nie które jeże mają swoje własne naturalne domki i ja nie wymyślam tego to jest prawda .

Jak wyglądają domki jeży ?

- Oto kilka przykładów domków dla jeża .



Jak wyglądają jeże ?

- Oto kilka zdjęć jeży małych i dużych .

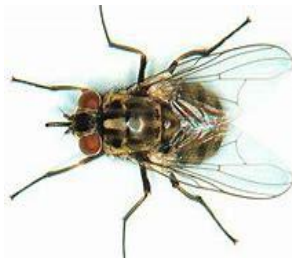


Czym żywią się jeże ?

Co jedzą jeże, czyli czym karmić jeża? Samica jeża jest w ciąży niecałe 2 miesiące i rodzi od 4 do 8 młodych. Narodziny kolejnych pokoleń jeży przypadają na miesiące wakacyjne, a maluchy pozostają z matką około 40 dni. Pierwsze 3-4 tygodnie spędzają w gnieździe, by po nich dołączyć do niej podczas wypraw w poszukiwaniu jedzenia. W niektórych pozytywnych dla jeży warunkach samica może urodzić dwa mioty w jednym roku, ale tym urodzonym pod koniec sezonu trudno jest przetrwać zimne miesiące.

Przychodząc na świat oseski są niewielkie i mają miękkie, białe igły. Po około 14 dniach życia zaczynają otwierać oczy. Małe jeże tuż po urodzeniu żywią się mlekiem matki, gdyż jest to gatunek należący do ssaków.

W późniejszym okresie małe jeże mogą jeść produkty podobne do dorosłych osobników, choć na samym początku ich przewód pokarmowy nie jest jeszcze w stanie poradzić sobie z trawieniem surowego mięsa, orzechów czy nasion.



Ciąg dalszy .

Jeże to po prostu zwierzęta wszystkożerne. Owady, robaki i ślimaki - to głównie zjada jeż. Oprócz tego codzienna dieta jeża opiera się także na owocach, warzywach, ptasich jajach, grzybach i płazach. W diecie tych zwierząt znaleźć można ropuchę, co jest ciekawostką, ponieważ nie działa na nie wytwarzany przez nią "jad". Do ich jadłospisu zaliczyć można także padlinę. To jej poszukują zwykle w okolicy ruchliwych dróg samochodowych, narażając się na śmierć pod kołami aut.

Jeże pigmejskie trzymane w domach karmione powinny być albo specjalnymi karmami przeznaczonymi dla jeży, albo karmami dla kotów. Przeznaczenie gatunkowe nie jest bowiem tak istotne, jak skład. Wybierając karmę dla jeża domowego warto zwracać uwagę na wygląd i twardość krowców. Jeże wolą te o nieregularnym kształcie. Nie będąc pewnym, czy karma nie jest za twarda, można ją rozkruszać.

150 gramów to średnia ilość pokarmu, jaką zjada jeż w ciągu doby. Samica ciężarna potrzebuje trochę większych ilości składników odżywczych. W tym okresie oraz podczas karmienia młodych może ona jeść dowolnie (w przypadku dokarmiania przez ludzi).

Jakie są jeże?

- Jeże to trochę tajemnicze zwierzęta. Ich nocny tryb życia i wizje ilustratorów przedstawiających je z jabłkiem na grzbiecie, sprawiają, że niewiele o nich wiemy. Jeże to jednak zwierzęta, które warto zaprosić do ogrodu lub na działkę. Ich obecność sprawi, że znikną niszczące rośliny ślimaki i owady.



Ciąg dalszy .

- Jeże polskie to dwa gatunki - jeż wschodni i jeż zachodni. Jeż wschodni występuje praktycznie w całej Polsce, a granica bytowania jego zachodniego kolegi przebiega przez Śląsk, Ziemię Lubuską i Pomorze Szczecińskie.
- Jeże osiągają rozmiar 14-26 centymetrów i ważą średnio 800-1200 gram, choć w okresie jesiennym przybierają nawet do 2 kilogramów. Czyni to je największymi ssakami owadożernymi w naszym kraju.
- Jeże to zwierzęta nocne, których żerowanie da się słyszeć o zmierzchu i świcie. Buszują w zaroślach w poszukiwaniu jedzenia, ale ku zaskoczeniu większości potrafią także się niezle wspinać zarówno na drzewa, jak i ogrodzenia. W miesiącach zimowych ukrywają się w liściach i może spotkać je śmierć z ręki nieostrożnych ogrodników. Zawsze przed podpaleniem lub przekopaniem takiej góry kompostu warto delikatnie sprawdzić, czy nie zimował tam ten kolczasty ssak.

Kiedy dokarmiać jeże ?

- Jeże mogą potrzebować ludzkiego wsparcia w miesiącach jesienno-zimowych oraz w okresach suszy, kiedy mają problem z samodzielnym znalezieniem żywności. W przypadku znalezienia małych jeży interweniować należy tylko, jeśli maluch znajduje się w bezpośrednim niebezpieczeństwie lub jest sam i ma zamknięte oczy. Jeśli taki maluch waży mniej niż 300 gram nie poradzi sobie samodzielnie. Jeżatko zabrać należy do jakiegoś kartonika i najlepiej przetransportować do miejsc zajmujących się dzikimi zwierzętami. Najmłodsze jeże powinny być karmione specjalnym preparatem mleko zastępczym.
- Małe jeże, które nie znajdują się w niebezpieczeństwie i mają otwarte oczy należy raczej obserwować z daleka i ewentualnie zaoferować im jedzenie. Jeśli zostanie ono zjedzone, jeż powinien poradzić sobie samodzielnie, gdyż został już odsadzony od matki. Pomoc szczególnie potrzebna jest tym zwierzętom, które urodziły się pod koniec sezonu i zostały osierocone. Mają one bowiem zbyt małą masę, by przetrwać zimowe miesiące.
- Dorosłe jeże dokarmiać możemy, jeśli chcemy, by przebywały w danej okolicy np. na naszej działce lub w ogrodzie. Pamiętajmy jednak, że to, co im podamy mam być tylko zachętą i stanowić jedynie przekąskę. Główne posiłki jeż powinien zdobywać samodzielnie, dzięki czemu ograniczy populację ślimaków, małych gryzoni i owadów.

Pożywienie jeża – co z naszych lodówek zjada jeż ?

- Jeże dokarmiać można, zostawiając im jedzenie na noc, gdyż żerują głównie po zmroku. Chcąc uniknąć wyjedzenia go przez koty lub inne zwierzęta warto umieścić je pod nisko położoną płytką umieszczoną np. na cegłach. Przygotować można także specjalne budki do karmienia jeży, do których wejściem jest np. rura o średnicy pozwalającej na przejście małego ssaka. Pomysłów jest wiele i sporo inspiracji można znaleźć w internecie. Pozostawiane jedzenie i świeża woda na pewno zachęcą jeże do bytowania w danym ogrodzie.
- Żywnienie jeża jest zatem dość proste i nie wymaga specjalnych przygotowań (oprócz samej "stacji karmienia"). Chcąc dokarmiać małych mieszkańców ogrodu, sięgnąć można po specjalistyczną karmę dla jeży dostępną w niektórych sklepach zoologicznych lub internetowych. Posiadając koty, możemy także uraczyć jeże karmą, która ma wysoką zawartość białka. Ten pokarm ma być jednak tylko uzupełnieniem naturalnej diety. 3-4 razy w tygodniu można mu podawać także inne produkty stanowiące bardziej przekąski. Ilość tych produktów w miseczce nie powinna być większa niż 1 łyżka. Należą do nich tuńczyk, łosoś, gotowane brokuł lub marchewka, jabłka, banany i brzoskwinie. Bardziej sporadycznie możemy mu podać także twarożek, jogurt lub jajka.
- Nie zaleca się zostawiania im w miseczkach mleka, które może wywołać u nich biegunkę. Inne produkty, których nie powinny spożywać te zwierzęta to czosnek, cebula, winogrona, cytrusy, smażone i przyprawione mięso oraz czekolada.
- Populacja jeży zmniejsza się z roku na rok i obecnie uznać je można za gatunek zagrożony. Dokarmiajmy je, zapraszajmy do ogrodów i nie pozostawajmy obojętni na ich krzywdę!



Dlaczego warto dbać o jeże w ogrodzie ?

- Najlepszym przyjacielem każdego ogrodu jest jeż. Dlaczego? Jeże żywią się głównie owadami i ślimakami, które są największym wrogiem każdego parku i ogrodu. Są więc bardzo pożyteczne. W dodatku jeże, jak większość zwierząt owadożernych, potrzebują bardzo dużo pożywienia. Muszą jednak przetrwać zimę.

Co i ile zjada jeż ?

- Jeż żywi się przede wszystkim owadami i ślimakami, które są największym wrogiem każdego parku i ogrodu. Jeże zjadają owady, robaki, ślimaki, płazy, jaja ptasie, drobne ssaki (gryzonie), czasem aromatyczne grzyby i przejrzałe owoce, które leżą na ziemi. Ale uwaga! Nigdy jednak nie transportują jabłek nabitych na kolce, jak to przedstawiają książki dla dzieci. Twardych jabłek nie jedzą w ogóle! Nie robią też zapasów jabłek na zimę. Ale może powinny, zwłaszcza jeże „miastowe”, bo przezimować jeżowi w parku czy ogrodzie jest coraz trudniej. Dlaczego? Bo zbyt dokładnie się je sprząta jesienią, wygrabiając wszystkie jesienne liście z drzew.

Co jeże robią jesienią ?

- Kiedy jesienią zaczyna spadać temperatura i przyroda przygotowuje się do nadejścia zimy, jeże bardzo intensywnie żerują, aby zgromadzić jak największą ilość tłuszczu, który pozwoli im przetrwać do wiosny.

Gdzie zimuje jeź ?

- Jeże europejskie żyją w zagajnikach, parkach, ogrodach i lasach mieszanych o bujnym podszyciu, dlatego też niektórzy nazywają je nawet jeżami leśnymi. Latem przemierzają znaczne obszary, a zimą, gdy nie ma wystarczająco dużo pożywienia, zapadają w odrętwienie. Odżywiają się wtedy wyłącznie tłuszczem nagromadzonym w organizmie podczas jesieni. Ale by jeź mógł prezimować, musi się schronić - najlepiej pod dużą kupą liści.

Co dzieje się w organizmie jeża zimą ?

- Sen zimowy umożliwia jeżom przetrwanie tej trudnej pory roku naszego klimatu, podczas której zwierzęta owadożerne nie mają pokarmu. Niska temperatura otoczenia nie jest jedynym czynnikiem, który powoduje zimowe odrętwienie jeża, równocześnie działają inne: zwolnienie procesów przemiany materii, spowolnienie bicia serca i oddechów oraz znaczny spadek temperatury ciała, (do 10°C powyżej zera).
- W czasie odrętwienia zimowego w organizmie jeża działa precyzyjna termoregulacja. Nawet gdy temperatura otoczenia jest bardzo niska, śpiący jeż nie zamarza, ponieważ do systemu nerwowego natychmiast zostaje przekazany sygnał alarmowy. Uruchamia się wówczas przemiana materii, dzięki czemu temperatura ciała zwierzęcia podnosi się do 5°C powyżej zera. Gdyby nie ta precyzyjnie działająca termoregulacja, istniałoby niebezpieczeństwo zatrzymania krwioobiegu i czynności oddechowych jeża.

Co zrobić gdy znajdziemy jeża ?

- Sen zimowy jeża jest bardzo głęboki. W zimie śpi on najczęściej zupełnie nieruchomo. Leży zazwyczaj na boku pod kupą zeschniętych liści, tak zwinięty, że nie widać głowy ani nóg. Jest zwinięty bardzo mocno, tak że nie można go rozprostować. Kiedy delikatnie próbuje się go rozwinąć, czuje się przeciwdziałanie mięśni.
- Czasem jednak zwierzęta budzą się, gdy jest zbyt zimno albo w czasie odwilży, po czym znów zasypiają. Gdy jeż się przebudzi – sam lub ktoś mu zrujnuje kryjówkę – mimo że w dotyku jest zimny, to oddycha. Oddechy są jednak ledwo zauważalne. Jeśli znajdziemy jeża, a nie mamy pewności czy żyje, należy go na wszelki wypadek wynieść do lasu lub pobliskiego parku i dobrze przykryć liśćmi. W ten sposób daje się mu jakąś szansę na przetrwanie.

Jaka jest jesień dla jeży ?

- Jesień to intensywny czas dla jeży, które szukają bezpiecznego schronienia, żeby móc zapaść w sen zimowy. Choć są dzikimi zwierzętami, aży często znajdują na naszych podwórkach. Zanim rozpoczną hibernację, intensywnie żerują w poszukiwaniu pożywienia, żeby zmagazynować wystarczające zapasy tłuszczu.
- O tym, że jeż może być naszym sprzymierzeńcem opowiada Paweł Mazurek z Zamojskiego Towarzystwa Przyrodniczego. – Jeż jest bardzo pożytecznym zwierzęciem, ponieważ w przeważającej części swojej diety jest mięsożercą – mówi w rozmowie z Radiem Lublin. – Szkód jako takich nie czyni, a może się tylko przyczynić do tak zwanej ochrony biologicznej naszych ogródków. Zjada dżdżownice, ślimaki oraz inne owady, które mogą stanowić potencjalne zagrożenie dla naszych upraw. Zjada również padlinę. Dzięki temu oczyszcza środowisko z tego rodzaju materii organicznej – dodaje.

Co każdy powinien wiedzieć na temat jeży .

- Jeż to zwierzę, które budzi bardzo pozytywne skojarzenia u większości z nas.
- Pamiętamy obrazki przedstawiające jeże z jabłkami na kolcach, wydaje się nam, że to sympatyczne i pożyteczne stworzenia – ale z reguły na tym kończy się nasza wiedza na ich temat. A szkoda, bo naprawdę warto bliżej poznać te fascynujące zwierzęta, szczególnie, że nieraz potrzebują naszej pomocy. Mnóstwo jeży ginie pod kołami samochodów i zostaje zagryzionych przez psy. Jeż europejski jest w Polsce objęty ścisłą ochroną. Prawo pozwala ingerować w ich życie jedynie wtedy, gdy są ranne lub gdy są zbyt małe, by samodzielnie przetrwać okres zimowy (czyli mają masę ciała poniżej 700 g); W okresie letnim po udzieleniu niezbędnej pomocy należy wypuścić je na wolność w bezpiecznym miejscu odpowiednim do prowadzonego dotąd sposobu życia.

Budowa i przystosowanie do środowiska .

- Jeże europejskie to największe ssaki mięsożerne występujące w Polsce. Osiągają wagę do 1,2 kg a długość głowy i tułowia wynosi 20-30 cm. Ich budowa jest raczej krępa; grzbiet i boki jeża pokryte są kolcami; są to przekształcone włosy. Zbudowane są z keratyny. Bardzo silny mięsień okrężny umożliwia zwierzęciu zwijanie się w kulkę najeżoną kolcami. Jeże z reguły mają ubarwienie szarobrunatne, z jaśniejszym brzuszkiem, chociaż zdarzają się wśród nich osobniki zupełnie białe – albinosy. Ruchliwy, wilgotny nosek jeża jest świetnym narządem czuciowym – zwierzątko ma doskonały węch a także słuch i smak. Wzrok natomiast nie jest zbyt dobrze rozwinięty. Jeże żyjące na stepach i pustyniach Afryki i Azji są przystosowane do występujących tam warunków; mogą obywać się bez wody i pożywienia przez wiele tygodni.

Odżywianie się jeży .

- Jeż jest ssakiem mięsożernym. Zjada owady, jaja ptasie, małe gryzonie, czy żaby; czasem wzbogaca dietę grzybami lub przejrzalymi owocami , orzechami, czy słonecznikiem, ale nigdy, wbrew obiegowej opinii, nie nosi twardych jabłek na kolcach. Jeże nie muszą robić zapasów na zimę – odżywiają się wtedy tłuszczem, który zgromadziły w organizmie w okresie aktywności. Szczególnie intensywnie zwierzęta te żerują późnym latem – pochłaniają wtedy ogromne ilości pokarmu, właśnie w celu odłożenia odpowiedniej do przetrwania zimy podskórnej warstwy tłuszczu; jeż może w czasie kilku tygodni podwoić swoją masę ciała – latem dorosły osobnik waży ok. 1 kg, a późną jesienią osiąga wagę nawet do 2 kg. Gdy opiekujemy się jeżem niezdolnym do samodzielnego przeżycia zimy, karmimy go codziennie dobrej jakości karmą dla kociąt; najlepsza dieta dla jeża, to oczywiście owady karmowe, takie jak mączniki i drewnojady , dostępne w sklepach zoologicznych lub internetowych; istnieje również możliwość zakupu karmy dla jeży; jest to pokarm mokry w puszczkach oraz suchy.



Tryb życia jeża .



- Jeże europejskie prowadzą nocny tryb życia. Przemierzają leśne i parkowe zarośla w poszukiwaniu pożywienia. Niestety wiele jeży wychodzi nocą na drogi i ginie pod kołami pojazdów. Dzieje się tak, ponieważ jeż, widząc nadjeżdżający samochód nie ucieka z szosy tylko usiłuje zastosować swoją zwykłą strategię obronną – zwija się w kulę. Jeże europejskie, w odróżnieniu od swych pobratymców zamieszkujących miejsca o cieplejszym klimacie mogą zapadać w stan hibernacji podczas zimy.



Ciąg dalszy .

- Późnym latem zwierzęta te bardzo intensywnie żerują, by zgromadzić odpowiedni zapas podskórnego tłuszczu; przygotowują sobie gniazdo pod stertą liści, pod konarami drzew lub w jamach ziemnych; miejsce do spania wyściełają zeschniętymi liśćmi, trawą i mchem. Gdy temperatura otoczenia spada do 8-10 st.C procesy fizjologiczne w organizmie jeża ulegają zwolnieniu; temperatura ciała obniża się aż do wartości ok. 5 st.C. Ciepłota ciała jeża w okresie aktywności wynosi 33,5 -37 st. C. Spowolnieniu ulegają oddech i czynność serca. Zwierzątko zwija się w ciasną kulę, której nie można rozwinąć. Dzięki wspomnianemu mechanizmowi termoregulacji jeż nie zamarza nawet przy bardzo niskich temperaturach. Gdy robi się zbyt zimno, do układu nerwowego zostaje przekazany odpowiedni sygnał; uruchomione zostają procesy przemiany materii i ciepłota ciała zwierzęcia wzrasta. Gdy temperatura otoczenia podnosi się do ok. 15 st. C, jeż budzi się. Serce zaczyna pracować szybciej, wzrasta też ilość oddechów i ciepłota ciała. Jeż musi teraz bardzo intensywnie żerować i pobierać dużo wody, żeby wyrównać ubytek masy ciała.

Rozmnażanie się jeży .

- W okresie od marca do czerwca jeże dobierają się w pary. Samce szukają samic; po przełamaniu początkowej niechęci samiczki, zwierzęta zaczynają krążyć wokół siebie. Gdy nadchodzi moment odpowiedni do kopulacji, samica kładzie kolce płasko na grzbiecie. Poza okresem rozrodu jeże są samotnikami. Samica może rodzić jeden lub dwa razy w ciągu roku. Ciąża trwa ok.2 miesiące. Najczęściej rodzą się 4 – 6 młode jeżyki, ale może być ich nawet siedem. Noworodki rodzą się ślepe, a po dwóch godzinach od porodu zaczynają pokazywać się kolki. Po 2 tygodniach od porodu otwierają się oczka. Do 6 – 8 tygodni pozostają w gnieździe, karmione mlekiem matki. Gdy młode jeżyki urodzą się zbyt późno, mogą nie zdążyć osiągnąć masy ciała niezbędnej do prezimowania ok. 800 g wtedy potrzebna jest pomoc człowieka.

Ciąg dalszy nr. 1

- Jeśli późną jesienią zobaczymy jeżyka, który jest mniejszy niż spore jabłko lub pomarańcza, trzeba wziąć pod uwagę konieczność pomocy zwierzęciu. Jeżeli w pobliżu znajduje się gniazdo, w którym znajdują się jeszcze jakieś jeże najlepiej jest dokarmiać je co wieczór dobrą karmą dla kociąt. Jeżeli nie zauważamy ani gniazda ani innych jeży, malucha trzeba umieścić w pomieszczeniu, w którym temperatura nie spada poniżej 10 st. C i codziennie wieczorem karmić wyżej wymienioną karmą.

Ciąg dalszy nr. 2

- Jeżeli decydujemy się na pomoc jeżowi i udzielamy mu schronienia, to jeż powinien przebywać w pomieszczeniu przez okres całej zimy. Gdy temperatura na zewnątrz wzrośnie i wyrówna się do takiego samego stopnia jak w pomieszczeniu można już jeża wypuścić na wolność. Dwa tygodnie przed wypuszczeniem jeża można podawać już tylko drewnojady , świerszcze lub mączniki; w tych dniach nie podajemy już jeżowi innego jedzenia.

CZĘSTE PROBLEMY ZDROWOTNE

- Jednym z najczęstszych problemów jeży są pasożyty zewnętrzne i wewnętrzne. Większość jeży trafiających pod opiekę człowieka ma pchły. Na szczęście, wbrew powszechnym obawom, pchły bytujące na jeżach nie gustują we krwi człowieka. Dla jeży są one jednak dużym problemem, szczególnie, że umiejscawiają się z reguły między kolcami; w takim miejscu zwierzęciu trudno jest się podrapać, a ukąszenia pcheł są bardzo swędzące. Jeże atakowane są także przez kleszcze. Na jednym osobniku może być kilkadziesiąt kleszczy; to bardzo osłabia jeże a może doprowadzić nawet do ich śmierci. Gdy trafi do nas jeż zaatakowany przez te pasożyty, trzeba go wykąpać w ciepłej wodzie z mydłem. Należy przy tym zachować dużą ostrożność, gdyż jeże mają mocne zęby i potrafią ugryźć nieuważnego człowieka. Po kąpieli trzeba zwierzątko ogrzać i wysuszyć, żeby się nie przeziębiło. Kleszcze wykręcamy przy pomocy pęsety lub odpowiednich kleszczyków.

Ciąg dalszy nr. 1

- Dobrze jest zasięgnąć wcześniej porady u kompetentnego lekarza weterynarii, który ma doświadczenie w postępowaniu z jeżami. Udzieli on szczegółowych informacji o środkach insektobójczych, które można stosować u tego gatunku zwierząt i pomoże zaadaptować jeża do nowych warunków. Kolejnym problemem, który często dotyka naszych kolczastych przyjaciół są larwy much. Muchy składają jaja w okolicy odbytu, na pyszczku oraz w rankach, które mogą powstać na skórze. Jeśli larwy są tylko na sierści zwierzęcia, lekarz weterynarii może uratować zwierzątko. Jeśli larw jest dużo i rany, w których żerują są głębokie to jeż nie ma szans na przeżycie. Larwy praktycznie zjadają go żywcem.

PIGMEJSKIE JEŻYKI AFRYKAŃSKIE

- W ostatnich latach hodowla jeżyków pigmejskich stała się bardzo popularna. Jak już pisałam wcześniej, *Atelerix albiventris*, czyli pigmejski jeż afrykański jest krzyżówką jeża biało brzuchego i jeża algierskiego. To sympatyczne zwierzątko pochodzi z Tanzanii i Somalii. Zamieszkuje tam rozległe terytoria, które przemierza nocą w poszukiwaniu pożywienia – owadów, ślimaków, dżdżownic a nawet węży. Na wolności jeże te są samotnikami; w niewoli również powinny być trzymane osobno. Jeżyki mają kiepski wzrok, natomiast słuch i węch są świetnie rozwinięte. Osiągają wagę ciała pomiędzy 300 a 600 g. Żyją średnio od 3 do 6 – 7 lat.

Ciąg dalszy nr. 1

- Są to zwierzęta o nocnym trybie życia, czyli największą aktywność przejawiają po południu i w nocy. Jeże afrykańskie nie zapadają w stan hibernacji. Jeśli obserwujemy taki stan u naszego domowego jeżyka, trzeba natychmiast udać się z nim do lekarza weterynarii – to zawsze świadczy o chorobie. Jeże mają zwyczaj nanoszenia na kolce pianistej wydzieliny, gdy zaniepokoi je jakiś nowy zapach. To zachowanie, które niepokoi często początkujących właścicieli jeży, nasuwając im skojarzenia z wścieklizną, jest całkowicie naturalne. Najlepszym mieszkaniem dla jeżyka afrykańskiego jest terrarium lub klatka ze sklejki lub plastiku. Musi być ona odpowiednio obszerna, by zwierzęta miały miejsce do biegania. Można zrobić w środku domek, by jeżyk miał swój bezpieczny azyl. Wnętrze terrarium powinno być wyłożone drewnianymi wiórkami, granulatem lub ręcznikami. Podłogę domku można wyłożyć świeżym siankiem lub kawałkiem polaru. W klatce powinna znajdować się mała kuweta, wysłana białym papierem (nie gazetą), piaskiem lub żwirkiem dla kotów. Jeżyki na ogół można nauczyć korzystania z tej toalety.

Ciąg dalszy nr.2

- Nie można zapomnieć też o odpowiedniej, trudnej do przewrócenia miseczce na pokarm oraz o poidelku lub miseczce na wodę.

Powinniśmy zapewnić jeżykowi bezpieczne przedmioty do zabawy, np. piłeczki, małe zabawki dla kotów, rolki po papierze toaletowym. Bardzo istotną sprawą jest właściwa temperatura otoczenia; jeże afrykańskie pochodzą z miejsc o ciepłym klimacie, dlatego optymalna dla nich temperatura to 22 – 23 st. C. Można kupić do terrarium specjalne kable grzewcze; klatka powinna mieć także odpowiednie oświetlenie.

Ciąg dalszy nr. 3

- Jeżykom pigmejskim podajemy gotowe jedzenie dla jeży; jest ono dostępne w postaci suchej lub mokrej w puszczkach. Dietę wzbogacamy poprzez podawanie owadów karmowych ze sklepu zoologicznego; młode osobniki chętnie jedzą mączniki młynarki, starsze także drewnojady . W okresach większego zapotrzebowania na substancje odżywcze (ciąża, odchów młodych) można podać też oleski myszy. Bardzo ważne jest, żeby jedzenie było zawsze świeże i miało temperaturę pokojową. Nie wolno podawać mleka, warzyw takich jak marchew, cebula czy kapusta oraz słodyczy!

Ciąg dalszy nr. 4

- Często problemem spotykanym u jeżyków jest otyłość; trzeba zapewnić zwierzęciu możliwość ruchu. Jeż jest generalnie zwierzęciem czystym, ale od czasu do czasu można go wykąpać. Należy przygotować miskę z ciepłą wodą; do wody można dodać parę kropel oliwki, co zapobiegnie przesuszeniu skóry; na kolce наносimy delikatne mydło i miękką szczoteczkę czyścimy łapki, brzuszek, przestrzenie między kolcami. Zmywamy mydło pod kranem, uważając, żeby nie zalać noska i uszek. Po kąpieli trzeba zwierzątko dobrze osuszyć i ogrzać, żeby się nie przeziębilo.

Ciąg dalszy nr. 5

- Jeżyki afrykańskie są bardzo sympatycznymi i ciekawymi podopiecznymi. W większości przypadków oswajają się z człowiekiem i pozwalają się brać na ręce; jak wszystkim zwierzętom, trzeba im poświęcić odpowiednio dużo uwagi, czasu i serca; to na pewno zaprocentuje piękną przyjaźnią, która da wiele radości zarówno jeżykowi jak i człowiekowi. Jednym z filarów właściwej opieki nad zwierzęciem jest dbanie o jego zdrowie. W momencie zauważenia jakichkolwiek niepokojących objawów, takich jak : kichanie, rzadkie lub zielonkawe odchody, zatwardzenie, utrata igieł lub zmiany na skórze, zbyt długie pazurki – trzeba jak najszybciej skontaktować się z lekarzem weterynarii.